

CRISTAIS SAGRADOS



HAZEL RAVEN

Pergaminho

O PODER TERAPÊUTICO DOS CRISTAIS

OS CRISTAIS E AS PEDRAS PRECIOSAS SÃO USADOS DESDE HÁ MILHARES DE ANOS NA DECORAÇÃO, COMO ADORNO FÍSICO, COMO OBJETO RITUALÍSTICO EM CERIMÓNIAS RELIGIOSAS, COMO MEIO DE OBTER PROTEÇÃO E COMO FERRAMENTA TERAPÊUTICA.



AS CARACTERÍSTICAS DOS CRISTAIS

Os cristais são a forma mais estável e organizada da matéria existente na natureza, representando o estado mais baixo possível de entropia (desordem). Todas as estruturas cristalinas resultam de uma organização matematicamente precisa de átomos, o retículo cristalino, que lhes confere um elevado grau de estabilidade. É também ele o responsável pela coloração, pela dureza, pela forma geométrica e pelas propriedades energéticas subtis que caracterizam de forma única um determinado cristal.

RESSONADORES NATURAIS DE ENERGIA

Os cristais têm uma notável capacidade de absorver, armazenar, refletir e irradiar a luz sob a forma de campos inteligentes de energia estável, capazes de aumentar o fluxo de força vital no corpo humano, nos chacras, na aura e noutros sistemas subtis de energia. Quando aplicamos esta energia constante, ou ressonância cristalina, de uma forma coerente e direcionada, em sistemas disfuncionais, estes recuperam o equilíbrio e a estabilidade.

Esta antiga ponta de lança aborígene encontra-se salpicada de quartzo fumado para atrair a sorte.

MÉTODOS CURATIVOS

A utilização das pedras preciosas na joalheria remonta no mínimo ao Paleolítico. Talvez os mais antigos registos escritos acerca do poder curativo dos cristais sejam os dos antigos egípcios, que nos deixaram indicações pormenorizadas sobre a utilização das gemas, como, por exemplo, a malaquite. Temos ainda os textos da tradição aiurvédica e tântrica, que nos legou o conhecimento do potencial das pedras preciosas. Os cristais eram prescritos como proteção contra as influências negativas dos astros, e tanto podiam ser usados como joias quanto ingeridos sob a forma de pastas ou óxidos, para influenciar a aura e atuar através dos sistemas nervoso e linfático e dos *nadis* (canais por onde flui a energia cósmica do prana).



O peitoral em forma de escaravelho do túmulo de Tutankamon é feito de ouro incrustado de lápis-lazúli, âmbar e outras pedras preciosas.

Num primeiro momento, os terapeutas dos cristais da nossa era dedicaram-se sobretudo a estudar as propriedades do quartzo transparente; no entanto, nos últimos 30 anos, muitos começaram a utilizar a antiga arte de “dispor as pedras”, em especial a de dispor os cristais sobre os chacras. Os cristais e as pedras preciosas ajudam a realinhar, a reequilibrar e a energizar os chacras, para que estes desempenhem em pleno as suas funções.

Hoje em dia, os terapeutas dos cristais dispõem as pedras sobre os chacras do corpo, segundo as cores correspondentes a cada centro energético.



CURAR OS CHACRAS

Na essência da terapia dos cristais moderna está o reequilibrar desses centros energéticos. Os sete grandes chacras situam-se ao longo do eixo central do corpo. Estes vórtices de energia em forma de funil absorvem e distribuem a energia vital ou *chi*. Cada um deles coincide com a localização e a função de uma determinada glândula endócrina, e também com pontos associados aos gânglios nervosos situados ao longo da coluna vertebral. Pensa-se que os chacras, quando a funcionar em pleno, vibram na frequência de uma das cores do arco-íris.



Pintura tântrica que ilustra a localização dos chacras no corpo de um indivíduo a meditar.



COROA

Localização: Imediatamente acima do topo da cabeça

Cor: Violeta ou incolor

Disfunções: Dores de cabeça, pesadelos, problemas oculares

Benefícios da cristaloterapia:

Aumenta a integração, a coerência, o sentido de pertença, a tranquilidade espiritual

Cristais:

- Abalone
- Ametista
- Charoíte
- Fluorite púrpura
- Lepidolite com rubelite
- Quartzo transparente
- Sugilite

Ametista





TERCEIRA VISÃO

Localização: Centro da testa

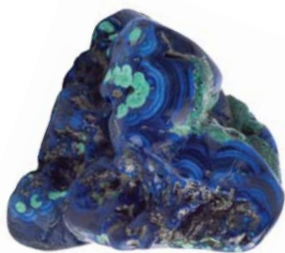
Cor: Azul-índigo

Disfunções: Depressão, agitação mental, angústia

Benefícios da cristaloterapia: Conduz a uma consciência mais elevada; aumenta a compreensão, a percepção, o sentido de perspectiva, a visão, a intuição

Cristais:

- Azurite
- Bornite
- Cianite
- Iolite
- Labradorite
- Lápis-lazúli
- Pedra-da-lua
- Tanzanite



Azurite



GARGANTA

Localização: Base da garganta

Cores: Azul-claro, turquesa

Disfunções: Rigidez na nuca, dor de garganta, distúrbios da tireoide, problemas de audição

Benefícios da cristaloterapia:

Desenvolve a comunicação, a capacidade de expressão, a paz, a compreensão, a conexão profunda

Cristais:

- Ágata azul rendada
- Água-marinha
- Amazonite
- Azurite
- Bornite
- Celestina
- Crisocola
- Labradorite
- Lápis-lazúli
- Safira azul
- Sodalite
- Turquesa



Celestina



CORAÇÃO

Localização: Centro do peito

Cores: O verde está associado ao chacra superior do coração (amor incondicional), enquanto o cor-de-rosa tem uma poderosa ressonância com o chacra inferior do coração (amor humano)

Disfunções: Insegurança, tendências autodestrutivas, medo

Benefícios da cristaloterapia:

Desenvolve os relacionamentos, a empatia, a harmonia, o equilíbrio, o amor

Cristais:

- Ágata muscânea
- Amazonite
- Charoíte
- Crisocola
- Diópsido
- Esmeralda
- Fluorite verde
- Hidenite
- Jade
- Kunsite
- Lepidolite com rubelite
- Malaquite
- Moldavita
- Morganite
- Pedra-da-lua
- Quartzo róseo
- Rodocrosite
- Rodonite
- Rubelite
- Turmalina-melancia
- Turmalina verde
- Turquesa



Esmeralda

PLEXO SOLAR

Localização: Entre o umbigo e o diafragma

Cor: Amarelo

Disfunções: Dificuldade em tomar decisões, falta de vitalidade, problemas dos sistemas imunitário e nervoso

Benefícios da cristaloterapia:

Favorece o poder pessoal, a segurança, a autonomia, a digestão, a alegria, a integridade, a autoconfiança

Cristais:

- Amazonite
- Âmbar
- Bornite
- Citrina
- Olho-de-tigre
- Quartzo rutilado
- Topázio amarelo



Citrina



SACRO

Localização: Imediatamente abaixo do umbigo

Cor: Laranja

Disfunções: Enfado, falta de sentido de humor, desdém, apego ao passado, ressentimento, problemas no útero ou na bexiga

Benefícios da cristaloterapia:

Aumenta a criatividade, o espírito de aventura, a diversão, o prazer, o dinamismo, a curiosidade, a sensualidade

Cristais:

- Cobre
- Cornalina
- Pedra-da-lua



RAIZ

Localização: Base da coluna

Cor: Vermelho

Disfunções: Obesidade, hemorroidas, obstipação, letargia, insegurança, questões de sobrevivência e problemas nos pés, nas pernas, nos ossos e no sangue

Benefícios da cristaloterapia:

Aumenta o nível de energia do organismo, a boa condição física, a estabilidade, o sentido prático

Cristais:

- Granada
- Jaspe vermelho
- Obsidiana
- Quartzo fumado
- Rubelite
- Rubi
- Turmalina negra



Cornalina



Granada